

HomeMatic

Bedienungsanleitung (S. 2)
Operating manual (p. 18)

Konfigurationsadapter LAN
Configuration Adapter LAN

HM-CFG-LAN

1. Ausgabe Deutsch 05/2009

Dokumentation © 2009 eQ-3 AG, Deutschland

Alle Rechte vorbehalten. Ohne schriftliche Zustimmung des Herausgebers darf dieses Handbuch auch nicht auszugsweise in irgendeiner Form reproduziert werden oder unter Verwendung elektronischer, mechanischer oder chemischer Verfahren vervielfältigt oder verarbeitet werden.

Es ist möglich, dass das vorliegende Handbuch noch drucktechnische Mängel oder Druckfehler aufweist. Die Angaben in diesem Handbuch werden jedoch regelmäßig überprüft und Korrekturen in der nächsten Ausgabe vorgenommen. Für Fehler technischer oder drucktechnischer Art und ihre Folgen übernehmen wir keine Haftung.

Alle Warenzeichen und Schutzrechte werden anerkannt.

Printed in Hong Kong

Änderungen im Sinne des technischen Fortschritts können ohne Vorankündigung vorgenommen werden.

85139/V2.2

Inhaltsverzeichnis

1	Hinweise zu dieser Anleitung	4
2	Gefahrenhinweise	5
3	Funktion	7
4	Allgemeine Systeminformation zu HomeMatic ...	8
5	Allgemeine Hinweise zum Funkbetrieb	8
6	Inbetriebnahme/Installation	9
6.1	Systemvoraussetzungen	9
6.2	Installation	9
7	Programmbedienung	13
8	Komponenten Ablernen/ Nutzung einer anderen Zentrale	14
9	Statusmeldungen	14
10	Wartung und Reinigung	15
11	Technische Daten	16

1 Hinweise zu dieser Anleitung

Lesen Sie diese Anleitung sorgfältig, bevor Sie Ihre HomeMatic Komponenten in Betrieb nehmen. Bewahren Sie die Anleitung zum späteren Nachschlagen auf!
Wenn Sie das Gerät anderen Personen zur Nutzung überlassen, übergeben Sie auch diese Bedienungsanleitung.

Benutzte Symbole:



Achtung!

Hier wird auf eine Gefahr hingewiesen.



Hinweis. Dieser Abschnitt enthält zusätzliche wichtige Informationen!

Hinweis zum Einsatz von OpenSource-Software:

Die Software wurde unter Verwendung von OpenSource-Software erstellt. Die Lizenztexte hierzu finden Sie im Download-Bereich unter www.homematic.com.

2 Gefahrenhinweise



Bei Sach- oder Personenschäden, die durch unsachgemäße Handhabung oder Nichtbeachten der Sicherheitshinweise verursacht werden, übernehmen wir keine Haftung. In solchen Fällen erlischt jeder Garantieanspruch! Für Folgeschäden übernehmen wir keine Haftung!



Öffnen Sie das Gerät nicht. Es enthält keine durch den Anwender zu wartenden Teile. Im Fehlerfall schicken Sie das Gerät an den Service.



Verwenden Sie das Gerät nicht, wenn es von außen erkennbare Schäden z. B. am Gehäuse, an Bedienelementen oder an den Anschlussbuchsen bzw. eine Funktionsstörung aufweist. Im Zweifelsfall lassen Sie das Gerät von einer Fachkraft oder unserem Service prüfen.



Aus Sicherheits- und Zulassungsgründen (CE) ist das eigenmächtige Umbauen und/oder Verändern des Produkts nicht gestattet.



Betreiben Sie das Gerät nur in Innenräumen und setzen Sie es keinem Einfluss von Feuchtigkeit, Vibrationen, ständiger Sonnen- oder anderer Wärmeeinstrahlung, Kälte und keinen mechanischen Belastungen aus.



Das Gerät ist kein Spielzeug, erlauben Sie Kindern nicht damit zu spielen. Lassen Sie das Verpackungsmaterial nicht achtlos liegen. Plastikfolien/-tüten, Styroporsteile, etc., könnten für Kinder zu einem gefährlichen Spielzeug werden.



Das Gerät darf nur an eine leicht zugängliche Netz-Steckdose angeschlossen werden. Bei Gefahr ist der Netzstecker zu ziehen.



Reinigen Sie das Gerät mit einem trockenen Leinentuch, das bei starken Verschmutzungen leicht angefeuchtet sein kann. Verwenden Sie zur Reinigung keine lösemittelhaltigen Reinigungsmittel. Achten Sie darauf, dass keine Feuchtigkeit in das Geräteinnere gelangt.



Jeder andere Einsatz als in dieser Bedienungsanleitung beschrieben ist nicht bestimmungs-

gemäß und führt zu Garantie- und Haftungsausschluss. Dies gilt auch für Umbauten und Veränderungen. Das Gerät ist ausschließlich für den privaten Gebrauch gedacht.

3 Funktion

Der HomeMatic Konfigurationsadapter LAN ermöglicht die Konfiguration der Funktionen von bis zu 1000 HomeMatic Komponenten von einem PC aus, ohne eine HomeMatic Zentrale einsetzen zu müssen.

Der Anschluss des Konfigurationsadapters erfolgt über eine Netzwerkverbindung (LAN), die HomeMatic Komponenten werden über die im HomeMatic System übliche Funkverbindung erreicht.

Die Konfiguration der Komponenten sowie die Anbindung des Konfigurationsadapters erfolgen über eine PC-Software. Weiterhin kann der Konfigurationsadapter LAN zur Verlängerung der Reichweite einer HomeMatic Zentrale (CCU1) eingesetzt werden. Dies ist ab WebUI Version 1.500 der Zentrale möglich.

4 Allgemeine Systeminformation zu HomeMatic

Dieses Gerät ist Teil des HomeMatic Haussteuersystems und arbeitet mit dem bidirektionalen BidCoS® Funkprotokoll. Alle technischen Dokumente und Updates finden Sie stets aktuell unter www.homematic.com.

5 Allgemeine Hinweise zum Funkbetrieb

Die Funk-Übertragung wird auf einem nicht exklusiven Übertragungsweg realisiert, weshalb Störungen nicht ausgeschlossen werden können.

Weitere Störeinflüsse können durch Schaltvorgänge, Elektromotoren oder defekte Elektrogeräte hervorgerufen werden.



Die Reichweite in Gebäuden kann stark von der im Freifeld abweichen. Außer der Sendeleistung und den Empfangseigenschaften der Empfänger spielen neben Umwelteinflüssen wie Luftfeuchtigkeit bauliche/abschirmende Gegebenheiten vor Ort eine wichtige Rolle.

Hiermit erklärt die eQ-3 AG, dass sich dieses Gerät in Übereinstimmung mit den grundlegenden Anforderungen und den anderen relevanten Vorschriften der Richtlinie 1999/5/EG befindet.

Die vollständige Konformitätserklärung finden Sie unter www.homematic.com.

6 Inbetriebnahme/Installation

6.1 Systemvoraussetzungen

Die Konfigurationssoftware verlangt nur minimale Systemvoraussetzungen. Für ihren Betrieb ist ein PC mit MS Windows XP/Vista/7/8 sowie ein installierter Microsoft® Internet Explorer 8 oder höher notwendig.

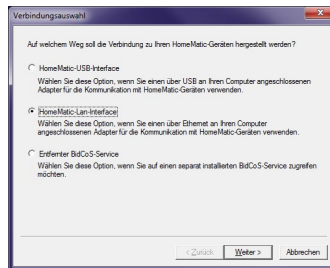
6.2 Installation

- Geben Sie die URL www.homematic.com in Ihren Browser ein und öffnen Sie die Website.
- Klicken Sie im unteren Bereich der Startseite auf den Button „Downloads“ (Sie werden weitergeleitet auf den Downloadbereich der eQ-3 AG).
- Suchen Sie in der Eingabemaske nach der aktuellsten Softwareversion für den HomeMatic Konfigu-

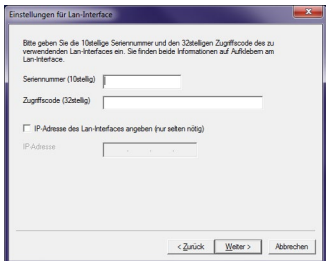
rationsadapter, indem Sie als Suchbegriff „HM-CFG-LAN“ eingeben, die Suchkategorie auf „HomeMatic“ stellen und als Download-Art „Software“ auswählen. Klicken Sie anschließend auf „Suche starten“.

- Wählen Sie in der Ergebnisliste die aktuellste Softwareversion aus und klicken Sie auf den Download-Button. Laden Sie die Software herunter und installieren Sie diese.
- Nachdem die Installationsdateien heruntergeladen wurden, entpacken Sie zunächst den zip.-Ordner.
- Schließen Sie jetzt den Konfigurationsadapter über das mitgelieferte Netzteil an das 230-V-Netz an. Die Kontrollleuchte „Status“ leuchtet für einige Sekunden auf (Initialisierung).
- Schließen Sie dann den Konfigurationsadapter über das mitgelieferte Netzwerkkabel an Ihren Netzwerk-Router oder den Netzwerk-Switch an. Der ordnungsgemäße Anschluss wird durch das Aufleuchten bzw. unregelmäßiges Blinken der Kontroll-Leuchte „Link“ quittiert.
- Starten Sie die Installation über die Datei „Setup_HMCFG.exe“ und folgen Sie den Anweisungen, um das Programm „HomeMatic Konfigurator“ zu installieren.
- Beim ersten Start der Software wird automatisch die Verbindungswahl abgefragt. (Dies können Sie spä-

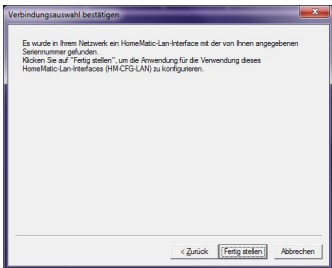
ter im Programmmenü unter „Datei“ über die Option „Einstellungen“ und dort im Fenster „Verbindungswahl“ auch nachträglich aufrufen.) Wählen Sie die Option „HomeMatic-LAN-Interface“ an:



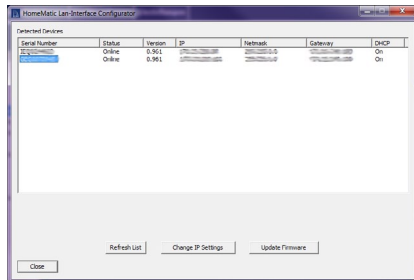
- Geben Sie im Fenster „Einstellungen für LAN-Interface“ die Seriennummer und den Zugriffscode ein, die auf dem Etikett auf der Unterseite des Konfigurationsadapters aufgedruckt sind:



- Wählen Sie im Fenster „Verbindungsauswahl bestätigen“ die Option „Fertig stellen“ an. Damit ist der Konfigurationsadapter angemeldet:



- Mit dem Hilfsprogramm „HomeMatic LAN-Interface Configurator“ können Sie die Netzwerkeinstellungen des Konfigurationsadapters kontrollieren und bei Bedarf modifizieren:



7 Programmbedienung

Eine ausführliche Beschreibung der Bedienoberfläche finden Sie im WebUI Handbuch im Downloadbereich der Website www.homematic.com.

8 Komponenten Ablernen/ Nutzung einer anderen Zentrale

Wollen Sie eine angelernte HomeMatic Komponente aus dem System entfernen, an andere Nutzer weitergeben oder aber die HomeMatic Zentrale CCU einsetzen, sind alle betroffenen HomeMatic-Komponenten vom Konfigurationsadapter abzulernen. Lesen Sie dazu die Beschreibung im WebUI Handbuch.

Wurde ein System-Sicherheitsschlüssel vergeben, sind die angelernten HomeMatic-Komponenten in den Auslieferungszustand zurückzusetzen. Lesen Sie dazu die Beschreibung im WebUI Handbuch.

9 Statusmeldungen

Die Kontrollleuchten des Konfigurationsadapters können folgende Zustände anzeigen:

Anzeige Geräte-LED	Bedeutung
LINK blinkt	zeigt einen LAN-Datenverkehr an
STATUS blinkt	zeigt HomeMatic-Funkverkehr an

POWER blinkt	Gerät ist ans Netzwerk angeschlossen und hat von diesem eine ID zugewiesen bekommen, keine Programmverbindung hergestellt
POWER leuchtet dauerhaft	Programmverbindung ist aktiv

10 Wartung und Reinigung

Das Produkt ist wartungsfrei. Überlassen Sie eine Reparatur einer Fachkraft.

Reinigen Sie das Produkt mit einem weichen, sauberen, trockenen und fusselfreien Tuch. Für die Entfernung von stärkeren Verschmutzungen kann das Tuch leicht mit lauwarmem Wasser angefeuchtet werden. Verwenden Sie keine lösungsmittelhaltigen Reinigungsmittel, das Kunststoffgehäuse und die Beschriftung kann dadurch angegriffen werden.

11 Technische Daten

Geräte-Kurzbezeichnung:	HM-CFG-LAN
Versorgungsspannung:	7,5 V _{DC}
Stromaufnahme:	200 mA max.
Schutzart:	IP20
Umgebungstemperatur:	5 bis 35 °C
Abmessungen (ø x H):	100 x 30 mm
Gewicht:	90 g
Funkfrequenz:	868,3 MHz
Empfängerklasse:	SRD Class 2
Typ. Funk-Freifeldreichweite:	> 100 m
Duty Cycle:	< 1 % pro h
Protokoll:	BidCoS®
Netzwerk:	Ethernet, 10/100 Base-T
Anlernbare Geräte:	1000

Technische Änderungen vorbehalten.

Entsorgungshinweis:



Gerät nicht im Hausmüll entsorgen!
Elektronische Geräte sind entsprechend der Richtlinie über Elektro- und Elektronik-Altgeräte über die örtlichen Sammelstellen für Elektronik-Altgeräte zu entsorgen.



Das CE-Zeichen ist ein Freiverkehrszeichen, das sich ausschließlich an die Behörden wendet und keine Zusicherung von Eigenschaften beinhaltet.

Table of contents

1st English edition 05/2009

Documentation © 2009 eQ-3 AG, Germany

All rights reserved. This manual may not be reproduced in any format, either in whole or in part, nor may it be duplicated or edited by electronic, mechanical or chemical means, without the written consent of the publisher.

Typographical and printing errors cannot be excluded.

However, the information contained in this manual is reviewed on a regular basis and any necessary corrections will be implemented in the next edition. We accept no liability for technical or typographical errors or the consequences thereof.

All trademarks and industrial property rights are acknowledged.

Printed in Hong Kong.

Changes may be made without prior notice as a result of technical advances.

Translation of the original version in German.

85139/V2.2

1	Information about this manual.....	20
2	Hazard information.....	20
3	Function	23
4	General information about the HomeMatic system	23
5	General information about radio operation	24
6	Start-up and installation	25
6.1	System prerequisites	25
6.2	Installation.....	25
7	Program operation	28
8	Teaching-out components / using a different CCU.....	28
9	Status messages	29
10	Maintenance and cleaning	30
11	Technical specifications	30

1 Information about this manual

Read this manual carefully before starting to use your HomeMatic components. Keep the manual so you can refer to it at a later date if you need to. If you hand over the device to other persons for use, please hand over the operating manual as well.

Symbols used:



Attention!

This indicates a hazard.



Note. This section contains important additional information.

Information about the use of open source software:

The software has been created using open source software. The corresponding license texts can be found in the download area under www.homematic.com

2 Hazard information



We do not assume any liability for damage to property or personal injury caused by improper

use or the failure to observe the safety instructions. In such cases any claim under guarantee is extinguished! For consequential damages, we assume no liability!



Do not open the device. It does not contain any parts that can be maintained by the user. In the event of an error, please return the device to our service department.



Do not use the device if there are signs of damage to the housing, control elements or connecting sockets, for example, or if it demonstrates a malfunction. If you have any doubts, have the device checked by an expert or by our service department.



For safety and licensing reasons (CE), unauthorized change and/or modification of the product is not permitted.



The device may only be operated indoors and must be protected from the effects of moisture, vibrations, solar or other methods of heat radiation, cold and mechanical loads.



The device is not a toy; do not allow children to play with it. Do not leave packaging material lying around, plastic films/bags, pieces of polystyrene etc., can be dangerous in the hands of a child.



The device may only be connected to an easily accessible power socket outlet. The mains plug must be pulled out if a hazard occurs.



Use a dry linen cloth to clean the device. If the device is particularly dirty, you can slightly dampen the cloth to clean it. Do not use any detergents containing solvents for cleaning purposes. Make sure that no moisture will ingress into the housing.



Using the device for any purpose other than that described in this operating manual does not fall within the scope of intended use and shall invalidate any warranty or liability. This also applies to any conversion or modification work. The device is intended for private use only.

3 Function

The HomeMatic Configuration Adapter LAN enables the functions of up to 1000 HomeMatic components to be configured from a PC, without having to use a HomeMatic Central Control Unit.

The configuration adapter is connected via a network (LAN), whilst the HomeMatic components are accessed via the wireless connection that is standard in the HomeMatic system.

Components are configured and the configuration adapter is connected by means of PC software. It can also be used to extend the range of a HomeMatic Central Control Unit (CCU1). This feature is supported as of firmware version 1.500 of the Central Control Unit.

4 General information about the HomeMatic system

This device is part of the HomeMatic home control system and works with the bidirectional BidCoS[®] wireless protocol. All current technical documents and updates are provided under www.homematic.com.

5 General information about radio operation

Radio transmission is performed on a non-exclusive transmission path, which means that there is a possibility of interference occurring. Switching operations, electrical motors or defective electrical devices can also cause interference.



The range of transmission within buildings can differ greatly from that available in the open air. Besides the transmitting power and the reception characteristics of the receiver, environmental factors such as humidity in the vicinity have an important role to play, as do on-site structural/screening conditions.

eQ-3 AG hereby declares that this device complies with the essential requirements and other relevant regulations of Directive 1999/5/EC.

You can find the full declaration of conformity at www.homematic.com.

6 Start-up and installation

6.1 System prerequisites

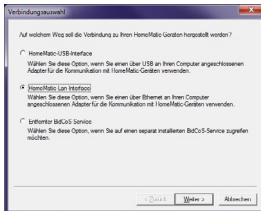
The configuration software has only minimal system prerequisites. To run the software you will need a PC with MS Windows XP/Vista/7/8 that has Microsoft® Internet Explorer 8 or higher installed on it.

6.2 Installation

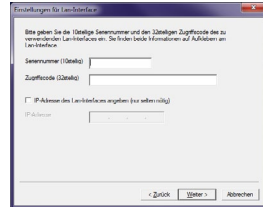
- Enter the URL www.homematic.com into your browser to open the website.
- At the bottom of the page, please click on "Downloads" (you will be re-directed to the download area of eQ-3 AG).
- You can search for the most current software version of the HomeMatic Configuration Adapter by entering the keyword "HM-CFG-LAN" into the search field and selecting "HomeMatic" and "Software". Then click on "Start search".
- In the result list below please select the most current software version and click on the "Download" button. Start the software download and install the software.
- After the installation files have been downloaded, the zip file has to be unzipped.
- Now connect the configuration adapter to the 230 V mains via the supplied power supply unit. The

“Status” indicator light comes on for a few seconds (during initialisation).

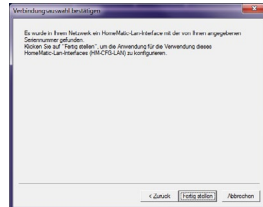
- Now use the network cable supplied to connect the configuration adapter to your network router or network switch. If the “Link” indicator light comes on or flashes with an irregular frequency, this shows that the configuration adapter has been connected correctly.
- Start the installation of the software via the file "Setup_HMCFG.exe" and follow the instructions to install the program "HomeMatic Configurator".
- When the software is started for the first time the connection type will be requested automatically. (The connection type can be selected also afterwards in the program menu under "File", "Settings" and there in the window "Select connection".) Select the option "HomeMatic LAN interface".



- In the “Settings for LAN interface” window enter the serial number and the access code printed on the label underneath the configuration adapter:

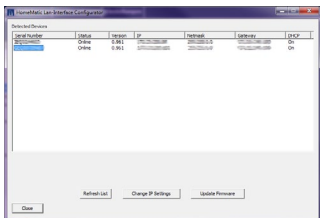


- In the “Confirm connection selection” window click “Finish”. The configuration adapter has now been registered:



- You can use the “HomeMatic LAN Interface Configurator” utility program to check the configuration

adapter's network settings and to modify them, if necessary:



7 Program operation

A detailed description of the user interface can be found in the WebUI Manual, available for download in the download area at www.homematic.com.

8 Teaching-out components / using a different CCU

If you want to remove a taught-in HomeMatic component from the system, pass it on to other users or use the HomeMatic Central Control Unit instead, all the HomeMatic components concerned must be taught-

out from the configuration adapter. For information about this procedure, refer to the description of the WebUI manual.

If a system security key has been assigned, the taught-in HomeMatic components must be reset to their initial state. For information about this procedure, refer to the description of the WebUI Manual.

9 Status messages

The indicator lights of the configuration adapter can represent the following states:

Indication of device LED	Meaning
LINK flashing	indicates LAN data transmission
STATUS flashing	indicates HomeMatic wireless transmission
POWER flashing	device is connected to the network and has been assigned an ID by it; no connection has been established with the program
POWER permanently lit	program connection is active

10 Maintenance and cleaning

The product does not require any maintenance. Enlist the help of an expert to carry out any repairs. Clean the product using a soft, lint-free cloth that is clean and dry. You may dampen the cloth a little with lukewarm water in order to remove more stubborn marks. Do not use any detergents containing solvents, as they could corrode the plastic housing and the label.

11 Technical specifications

Device short description:	HM-CFG-LAN
Supply voltage:	7.5 V _{DC}
Current consumption:	200 mA max.
Degree of protection:	IP20
Ambient temperature:	5 to 35 °C
Dimensions (ø x H):	100 x 30 mm
Weight:	90 g
Radio frequency:	868.3 MHz
Receiver class:	SRD Class 2
Typ. open area RF range:	> 100 m
Duty cycle:	< 1 % per h
Protocol:	BidCoS®
Network:	Ethernet, 10/100 Base-T
Devices that can be taught-in:	1000

Subject to technical changes.

Instructions for disposal:



Do not dispose of the device with regular domestic waste. Electronic equipment must be disposed of at local collection points for waste electronic equipment in compliance with the Waste Electrical and Electronic Equipment Directive.



The CE sign is a free trading sign addressed exclusively to the authorities and does not include any warranty of any properties.

Bevollmächtigter des Herstellers:
Manufacturer's authorised representative:



eQ-3 AG
Maiburger Straße 29
26789 Leer / GERMANY
www.eQ-3.de